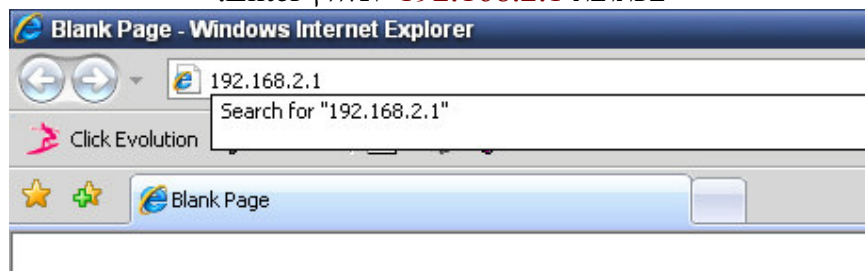


## מדריך הגדרת Print Server בנתב מסוג BR-6215SRg

תחילה נחבר את המדפסת שלנו לחיבור USB1 אם נחבר את זה לחיבור USB2 המדפסת לא תעבוד לנו כי USB2 נועד לכונן הקשיח החיצוני (Storage)

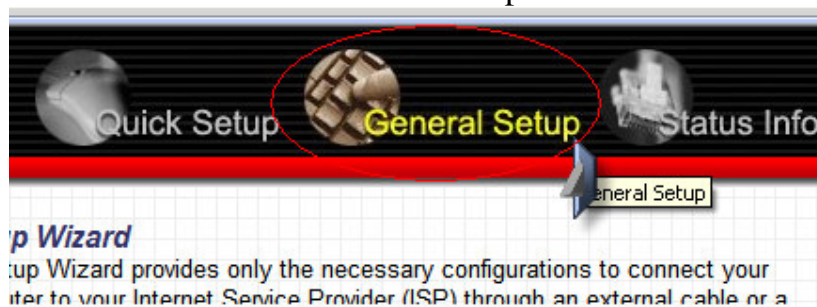
ואז נכנס לממשק של הנתב שלנו ב Internet Explorer  
בכתובת 192.168.2.1 ונלחץ Enter.



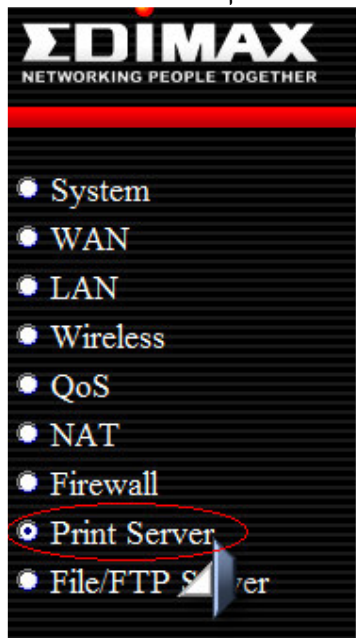
לאחר לחיצה על Enter יופיע לנו חלון קטן בתוך החלון נכניס את הפרטים הבאים  
בתוך User name נרשום admin באותיות קטנות  
בתוך Password נרשום 1234  
ונלחץ על OK



לחיצה על OK תכניס אותנו לממשק של הנתב, בתוך הממשק אנחנו נבחר ב  
.General Setup



לאחר בחירה ב General Setup תיפתח טבלה בצד שמאל,  
בטבלה נלחץ על Print Server.



לאחר לחיצה על Print Server בחלון הימני יפתחו לנו הגדרות של שרת מדפסת  
בתוך עמוד ההגדרות נלחץ על ריבוע קטן שלידו רשום  
"Enable Print Server"  
ונלחץ על Apply.

**Print Server**

The printer server function supports LPR and IPP printing methods. You can enable/disable the print server function. Please assign the printer queue name to each printer connected USB port. It also supports Internet printing. Please refer to the manual for the detail information.

**Enable Print Server**

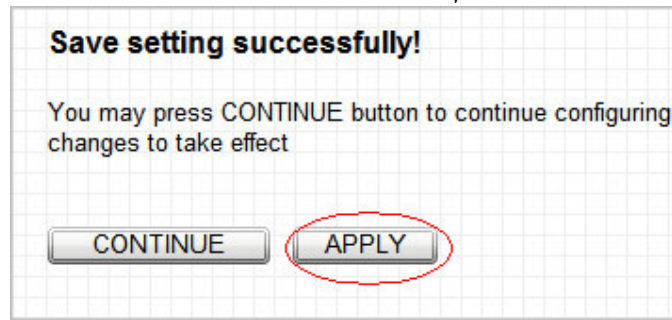
Print Server Protocol Support :	
IPP :	<input checked="" type="radio"/> Enable <input type="radio"/> Disable
LPR :	<input checked="" type="radio"/> Enable <input type="radio"/> Disable

**Print Server Configuration :**

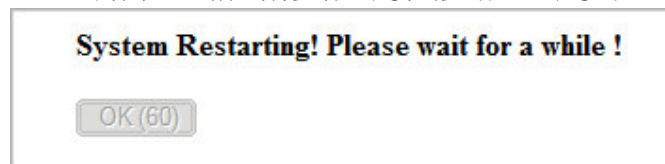
Print Name of USB Port 1 :	<input type="text" value="lpt1"/>
Print Name of USB Port 2 :	<input type="text" value="lpt2"/>

**Enable Internet printing**

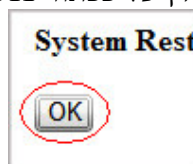
לאחר לחיצה על Apply יפתח לנו חלון נוסף ובו רשום  
Save setting successfully!  
ולמטה 2 כפתורים  
נלחץ שוב פעם על APPLY



יופיע לנו חלון חדש שרשום בו  
System Restarting! Please Wait For a while!  
מתחת לשורה הזאת יופיע כפתור לא פעיל שבו רשום OK  
ומספר שניות עד לסיום הפעלה מחדש של הנתב

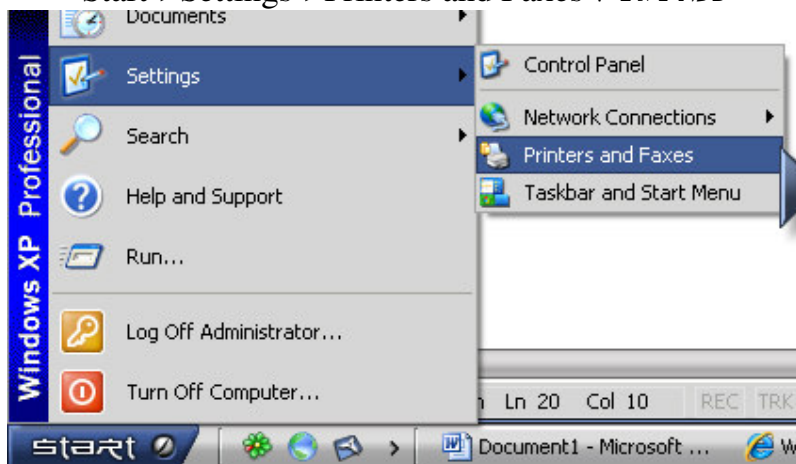


לאחר שיעברו 60 שניות  
נלחץ על כפתור OK

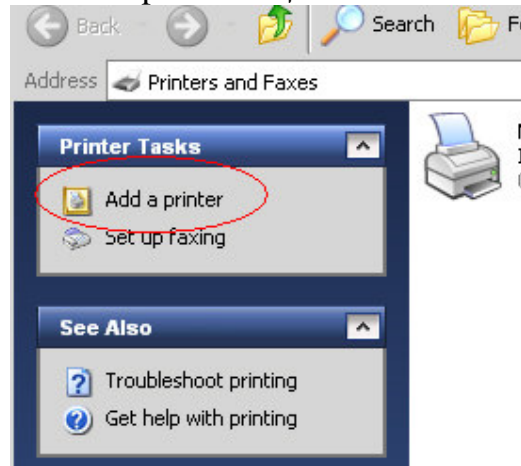


ונסגור את ה Internet Explorer

כעת ניגש ל Start->Settings->Printers and Faxes



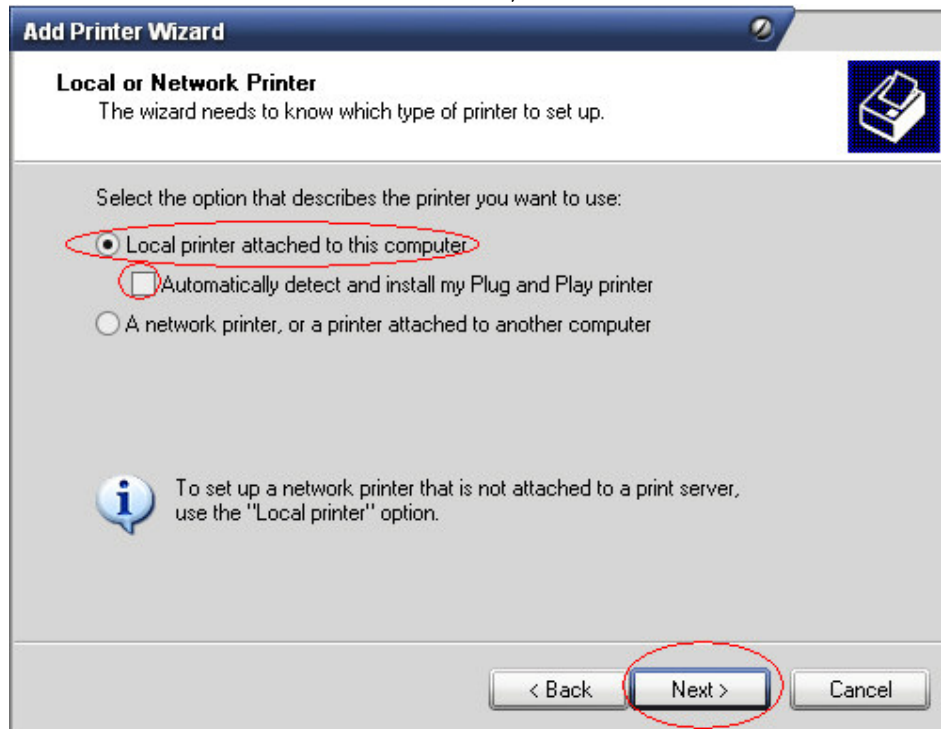
## ובצד שמאל נלחץ על Add a printer



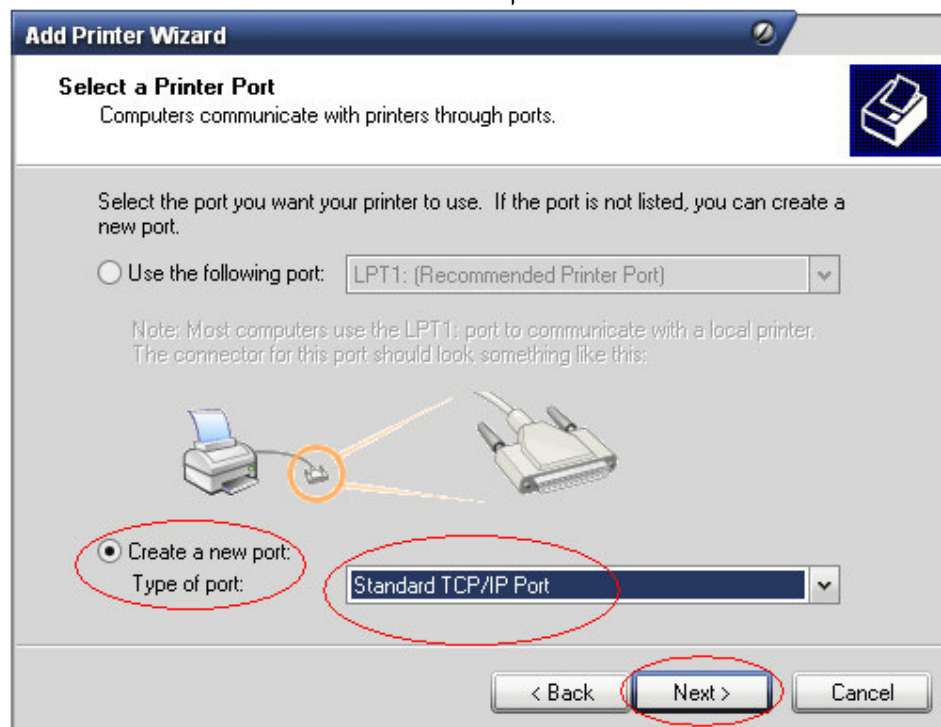
## בחלון שנפתח נלחץ על Next



בחלון הבא נבחר ב :  
"Local Printer attached to this computer"  
נוריד את הסימון בריבוע שרשום לידו  
Automatically detect and install my Plug and Play printer  
ונלחץ על Next



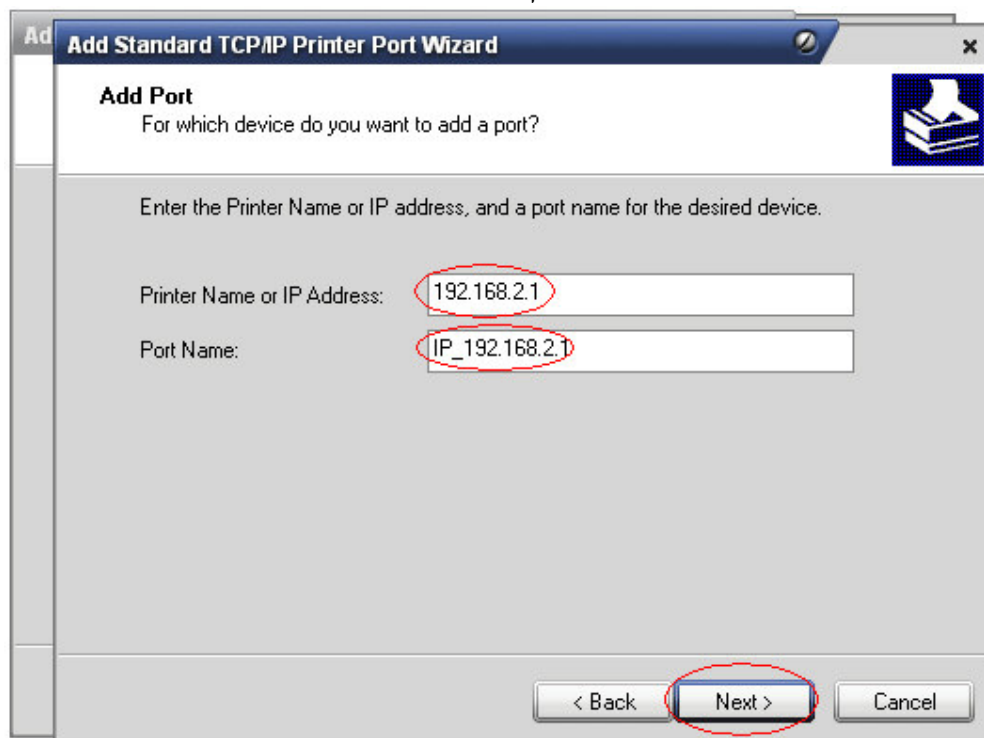
בחלון הבא נבחר באפשרות  
Create a new port:  
באפשרות: Type of port: במקום Local Port נבחר ב Standard TCP/IP Port  
ונלחץ על Next



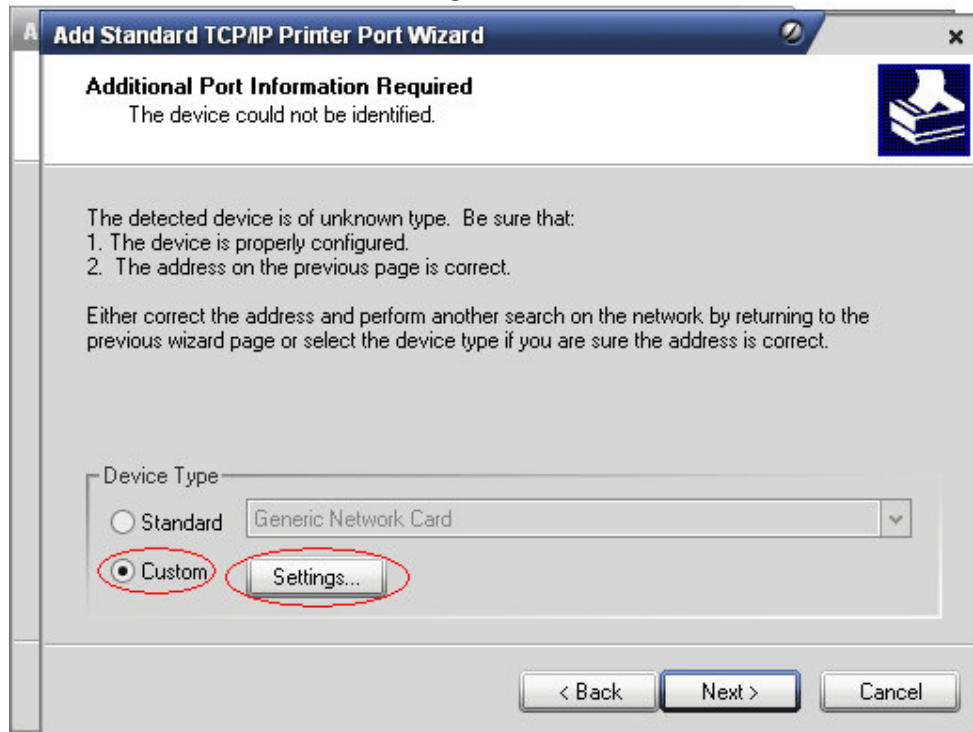
בחלון החדש שנפתח לנו נלחץ על Next



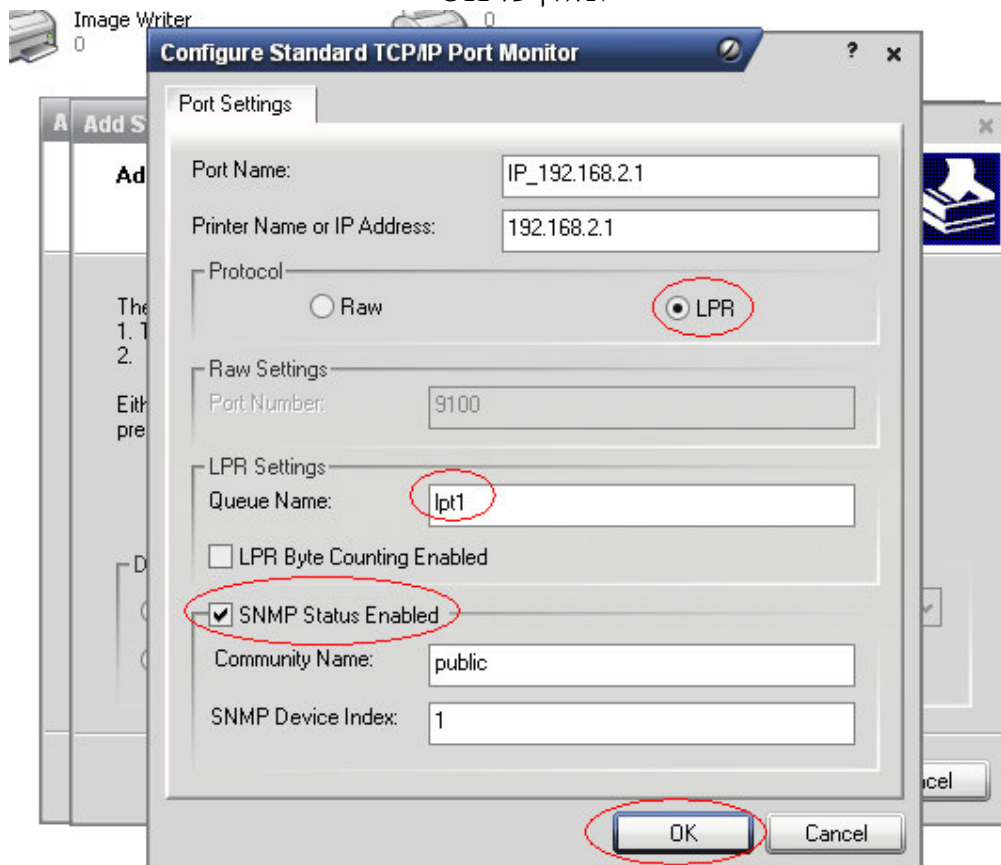
בחלון הבא שנפתח לנו נרשום בתוך  
Printer Name or IP Address: 192.168.2.1  
וב Port Name: IP\_192.168.2.1  
ונלחץ על Next



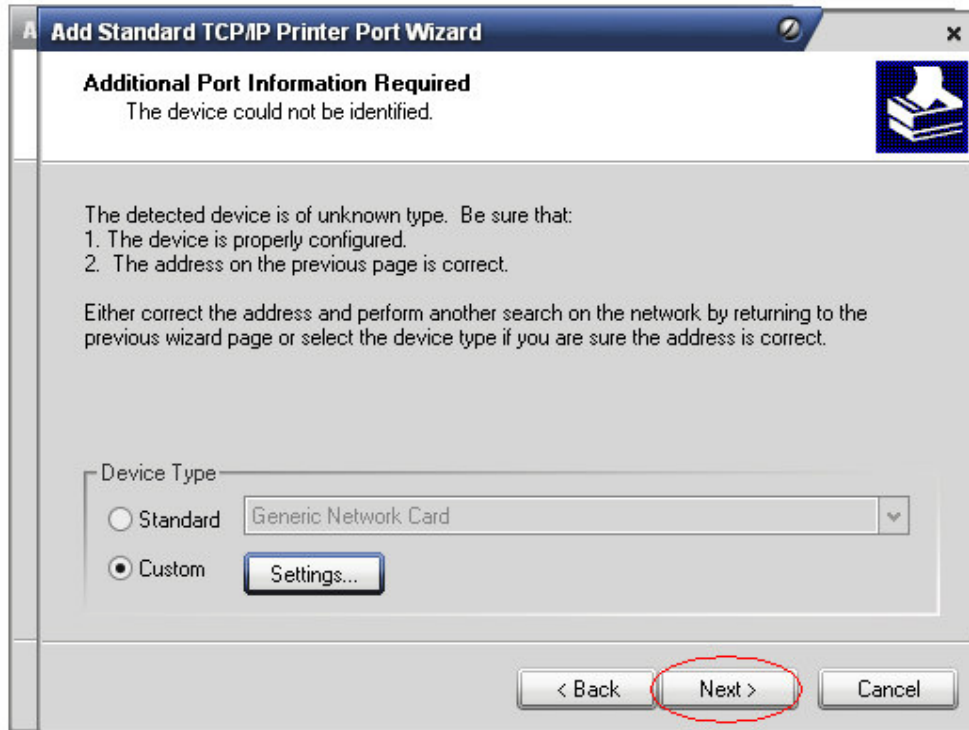
לאחר לחיצה על Next יפתח חלון חדש  
ובו נסמן את העיגול הקטן שליידו רשום Custom  
ונלחץ על Settings...



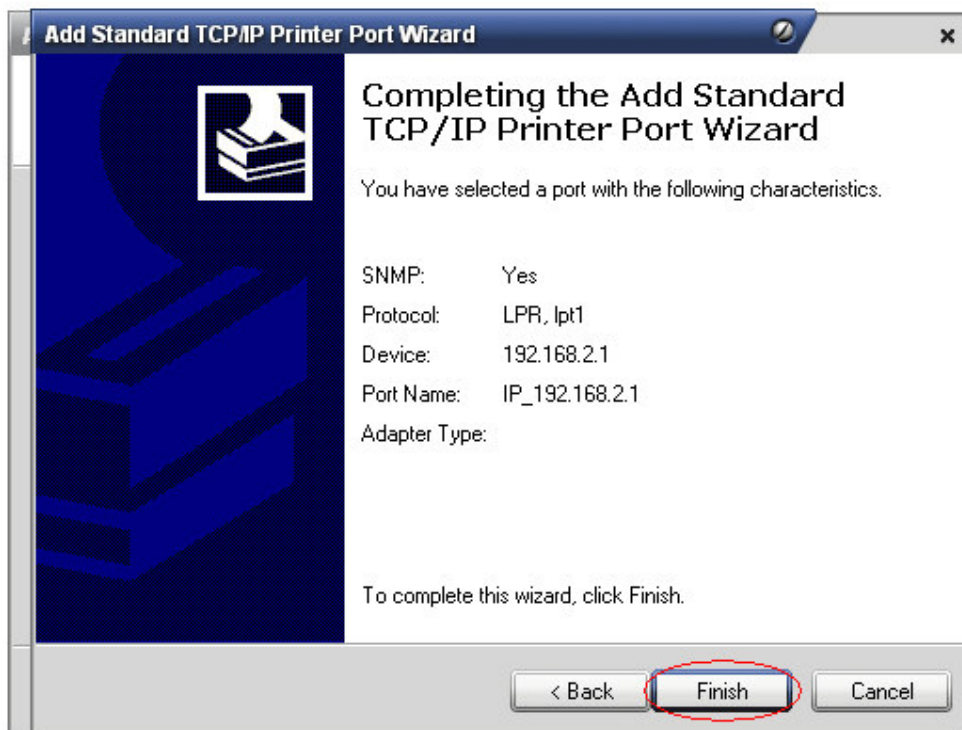
בלחיצה על Settings... יפתח חלון חדש ובו ב Protocol נבחר ב LPR  
ובתוך LPR Settings בשורה שרשום: Queue Name: נרשום lpt1 באותיות קטנות  
ב LPR Settings נסמן את הריבוע הקטן שליידו רשום SNMP Status Enabled  
ונלחץ על OK



לאחר לחיצה על OK יסגר לנו החלון ונחזור לחלון הקודם,  
בחלון הזה נלחץ על Next.



לאחר לחיצה על Next יפתח החלון הבא ובו נלחץ על Finish



לאחר לחיצה על Finish החלון יסגר ובחלון שהיה לנו אנחנו נבחר את המדפסת שלנו מהרשימה.  
אם המדפסת לא מופיע ברשימה נלחץ על Have Disk... ונכוון אותו לדרייבר של המדפסת.  
לאחר בחירת המדפסת הרצויה נלחץ על Next

**Add Printer Wizard**

**Name Your Printer**  
You must assign a name to this printer.

Type a name for this printer. Because some programs do not support printer and server name combinations of more than 31 characters, it is best to keep the name as short as possible.

Printer name:  
HP Deskjet 3420

Do you want to use this printer as the default printer?

Yes  
 No

< Back   **Next >**   Cancel

לאחר לחיצה על Next יפתח העמוד הבא ובו נרשום בתוך Printer name את השם של המדפסת  
נסמן בעיגול הקטן Yes ונלחץ על Next

**Add Printer Wizard**

**Name Your Printer**  
You must assign a name to this printer.

Type a name for this printer. Because some programs do not support printer and server name combinations of more than 31 characters, it is best to keep the name as short as possible.

Printer name:  
HP Deskjet 3420

Do you want to use this printer as the default printer?

Yes  
 No

< Back   **Next >**   Cancel

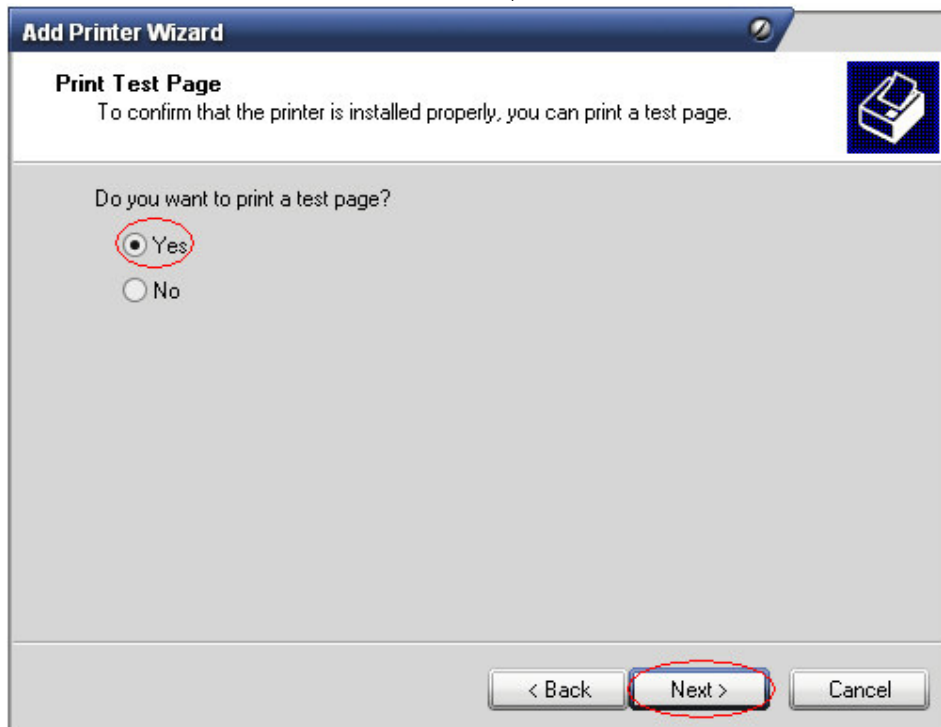
לאחר לחיצה על Next יפתח החלון הבא ובו נבחר ב  
Share name, נרשום את השם של המדפסת שיופיע ברשת שלנו  
ונלחץ על Next

The screenshot shows the 'Add Printer Wizard' dialog box at the 'Printer Sharing' step. The title bar reads 'Add Printer Wizard'. The main heading is 'Printer Sharing' with a sub-heading 'You can share this printer with other network users.' and a printer icon. Below this, a paragraph explains that a share name is required. There are two radio buttons: 'Do not share this printer' (unselected) and 'Share name:' (selected). The 'Share name:' text and the text 'HP Deskjet 3420' in the adjacent text box are circled in red. At the bottom, there are three buttons: '< Back', 'Next >' (circled in red), and 'Cancel'.

לאחר לחיצה על Next יופיע החלון הבא נרשום ב Location את המקום של המדפסת.  
וב Comment נרשום הערות למדפסת (לא חובה לרשום)  
ונלחץ על Next

The screenshot shows the 'Add Printer Wizard' dialog box at the 'Location and Comment' step. The title bar reads 'Add Printer Wizard'. The main heading is 'Location and Comment' with a sub-heading 'You have the option of supplying a location and description of this printer.' and a printer icon. Below this, a paragraph explains that users can describe the printer's location and capabilities. There are two text input fields: 'Location: Administrator Office' and 'Comment: Only For Administrator Use'. Both the labels and the text in the fields are circled in red. At the bottom, there are three buttons: '< Back', 'Next >' (circled in red), and 'Cancel'.

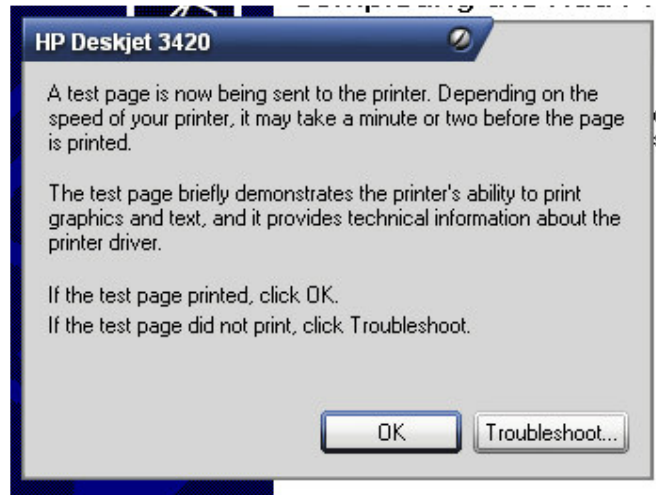
לאחר לחיצה על Next יופיע החלון הבא ובו נבחר באפשרות "Yes"  
עח מנת לנסות להדפיס עמוד ניסיון.  
ונלחץ על Next



לאחר לחיצה על Next יופיע החלון הבא ובו נלחץ על Finish.



לאחר לחיצה על Finish יקפוץ חלון קטן בו הוא שואל אותנו אם עמוד הניסיון הודפס בהצלחה, במידה וכן נילחץ על Ok, במידה ולא הודפס העמוד נילחץ על Troubleshoot.



במידת הצורך נחזור על ההתקנה מחדש לוודא שלא פיספסנו אף שלב. בהצלחה.

להסברים ומדריכים נוספים על מוצרי EDIMAX כנסו לאתר האינטרנט שלנו:  
<http://www.pikok.co.il>

לתמיכה טכנית טלפנו אלינו בימים א-ה, בין השעות 9:00-17:00  
לטלפון 09-7601346

**EDIMAX**

פיקוק מחשבים (1986) בע"מ